

Wymiana pokręteł regulacji wysokości lamp, demontaż i rozbiórka lamp przedliftowych

👉 Poradnik będzie dotyczył częstej przypadłości w naszych A3 8L, a mianowicie braku możliwości wyregulowania wysokości świateł przednich. Pokażę jak to naprawić na przykładzie lampy przed liftem wraz z instrukcją rozebrania tych lamp.

Powodem jest brak lub uszkodzenie zębatego regulacyjnego przy lampie na skutek rdzewienia śruby odpowiadającej za ustawienie pozycji odbłyśnika.

Śruba rdzewieje, powodując wżer w plastikowej zębatce, która z czasem przestaje działać, aby ostatecznie wypaść:





Aby uporać się z tą usterką, potrzebujemy:

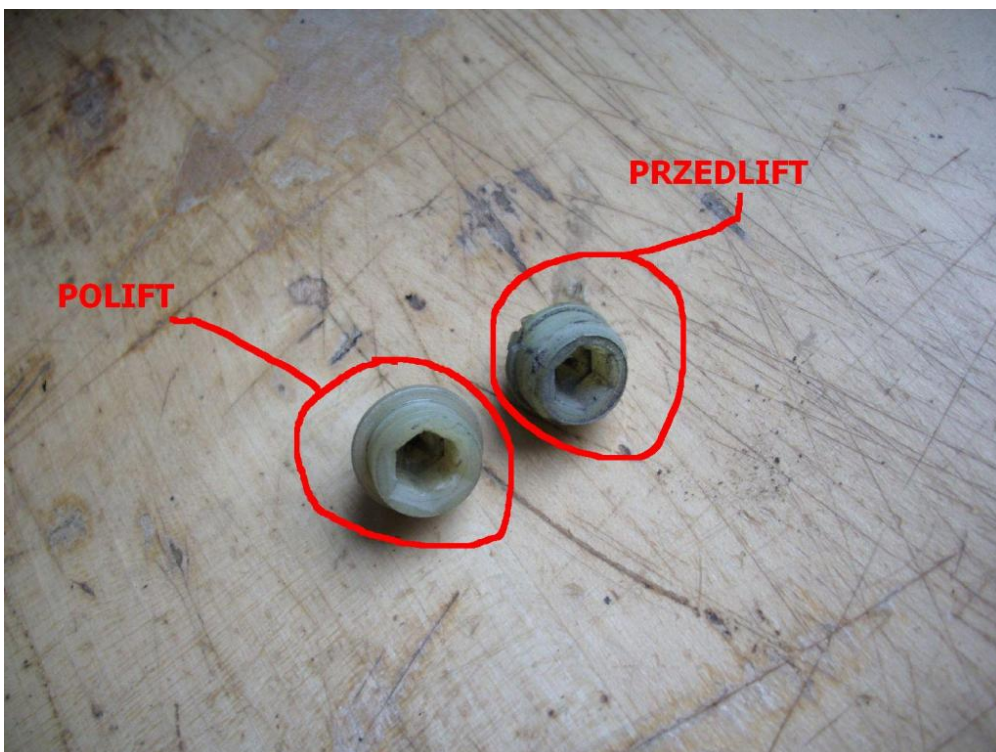
1. **narzędzia:** cienki płaski śrubokręt, młotek, grzechotka z imbusem 6 oraz torx 35, długi śrubokręt krzyżakowy, kawałek papieru ściernego, narzędzie do zaparcia śruby - najlepiej przedłużka do dużej grzechotki.

2. zębatkę regulacyjną oraz, w przypadku braku, górną część regulacji - niestety, jest to część nieosiągalna w żadnych sklepach czy ASO.

Wiem gdzie taką można nabyć, po informacji zapraszam na PW



górne części regulacji różnią się od siebie w zależności od wersji

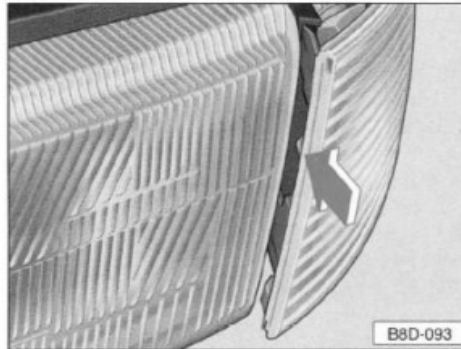
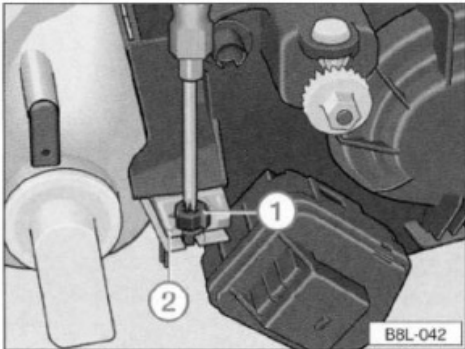


**W wersji przed liftem (dzielone lampy) demontażu lamp można dokonać bez ściągania zderzaka, jednakże wygodniej pracuje się ze ściągniętym.
W wersji po lifcie, demontaż reflektorów jest możliwy jedynie po ściągnięciu zderzaka.**

<http://www.a3-club.net/forum/showthread.php?10243-Problem-rozwi%B1zany-Jak-zdj%B1%E6-tylni-i-przedni-zderzak-w-A3-3d&p=354110&viewfull=1#post354110>

PRZEDLIFT

Demontaż lampy zaczynamy od zdjęcia kierunkowskazu

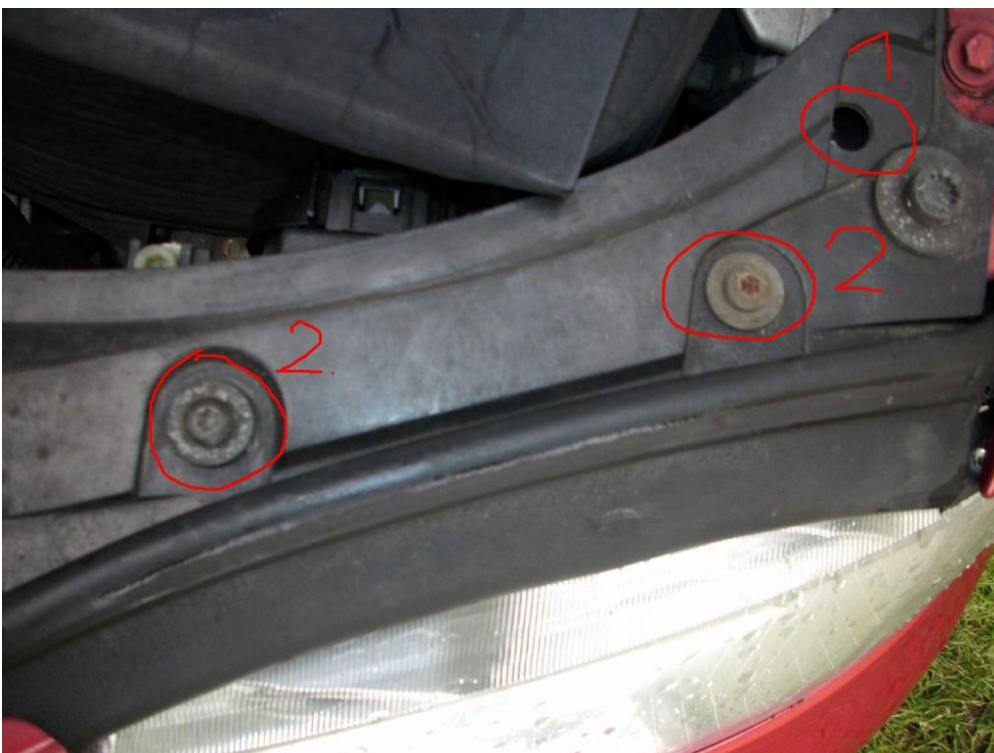


Przednie kierunkowskazy

- Otworzyć pokrywę przedziału silnikowego.
- Przy pomocy wkrętaka obrócić śrubę krzyżową (1) o 90°.
- Wcisnąć zaczep (2) w dół i wysunąć obudowę kierunkowskazu do przodu.
- Obrócić oprawkę i wyjąć ją.
- W celu wymiany żarówki wcisnąć lekko uszkodzoną żarówkę w oprawkę, obrócić ją i wyjąć. Włożyć nową żarówkę i wcisnąć poprzez obrót.

- Włożyć oprawkę i przekręcić ją do oporu.
- Włożyć obudowę kierunkowskazu w prowadzenie i przesunąć ją do tyłu, aż do zadziałania zaczepu (sprawdzić zadziałanie zaczepu przez pociągnięcie).
- Dla zabezpieczenia obudowę kierunkowskazu obrócić śrubę krzyżową z powrotem o 90°.

Długi śrubokręt krzyżakowy wkładamy w miejsce zaznaczone numerem 1.



Pokażę Wam na zdjętej lampie jak wygodnie zdemontować kierunkowskaz - tak jak pokazano w instrukcji, przekreścmy śrubokrętem zapadkę o 90 stopni,



a następnie naciskając mocno śrubokrętem wewnątrz gwintu ciągniemy kierunkowskaz w naszą stronę.

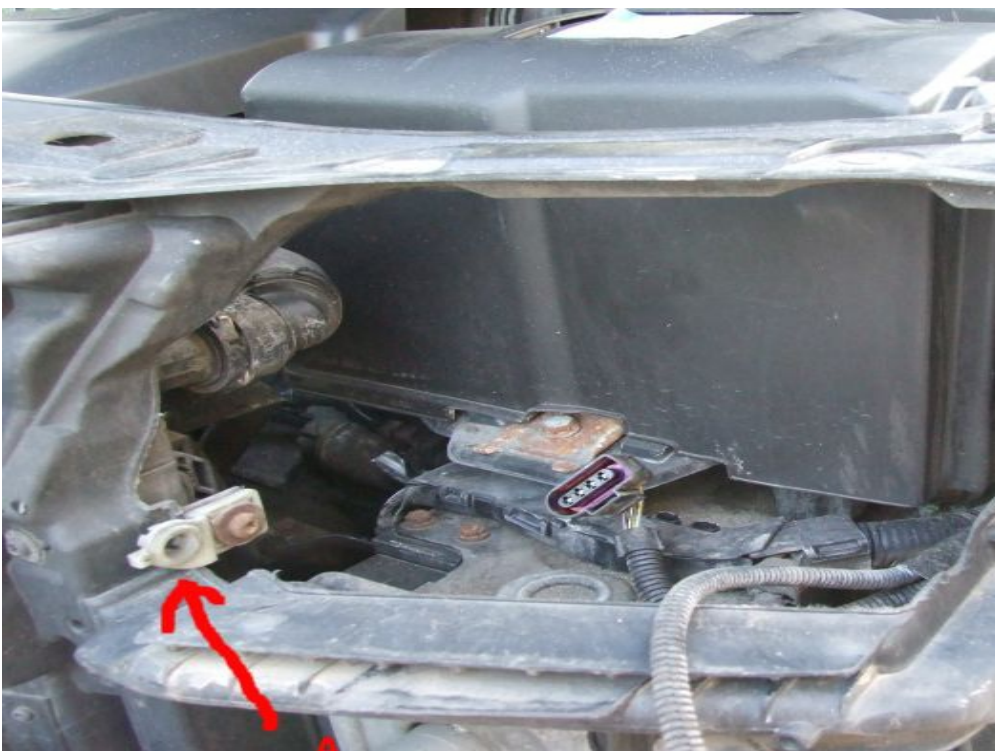


Po ściągnięciu oprawki z kierunkowskazu, pozostaje nam odkręcić torxem 35 śrubę z boku lampy.

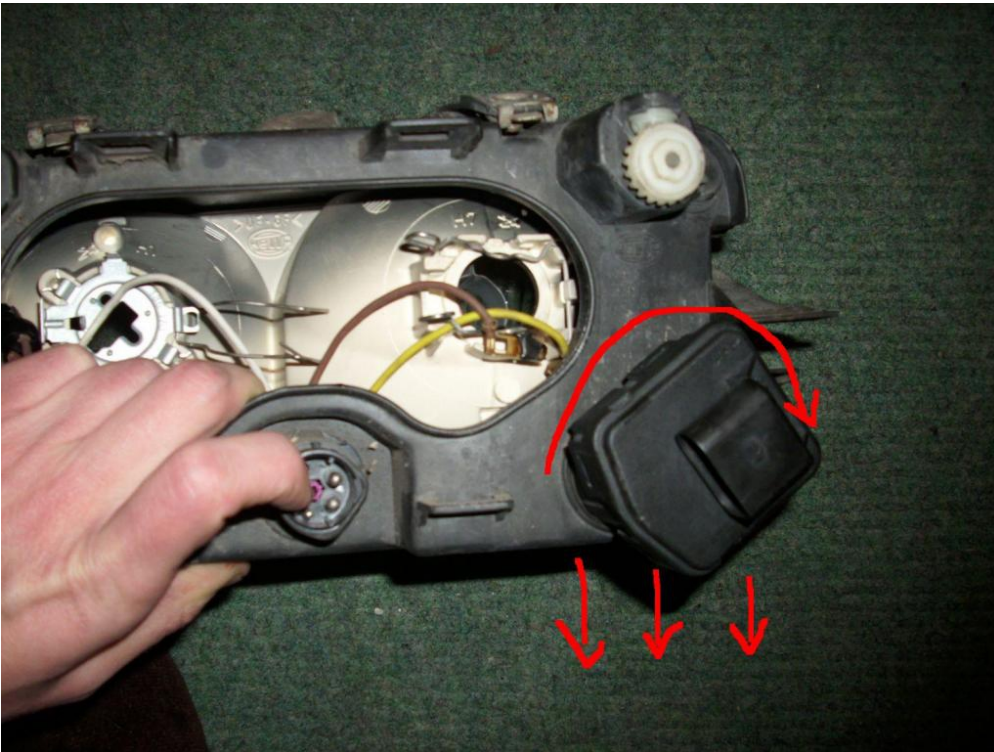


Następnie odkręcamy górne uchwyty (numer 2. na trzecim zdjęciu wstecz) oraz wyjąć lampę z mocowania na pasie przednim (miejsce zaznaczone strzałką) - zdecydowane pociągnięcie reflektora w stronę błotnika.

⚠ Po wyjęciu lampy z okrągłej kostki, wyciągamy również kostkę z silniczka. Silniczek zostaje w lampie, przyspieszy i ułatwi to nam późniejszy montaż.



Rozbieranie lampy zaczynamy od zdjęcia silniczka z lampy - przesuwamy go w bok i potem pociągamy w dół, aby nie uszkodzić jego mocowania



Demontujemy sześć szlufek (2 u góry, 2 na dole i po 1 z boku).



Potem bardzo delikatnie podważamy szkło płaskim śrubokrętem. Jeśli klosz wyjdzie razem z uszczelką to pilnujemy, aby nie oddzielać tych części, bo to zaoszczędzi nam czasu przy montażu. Jeśli klosz wyjdzie osobno, to nie ma potrzeby wyciągać uszczelki.



Kolejnym krokiem jest demontaż plastikowej ramki - ciągniemy mocno do siebie,



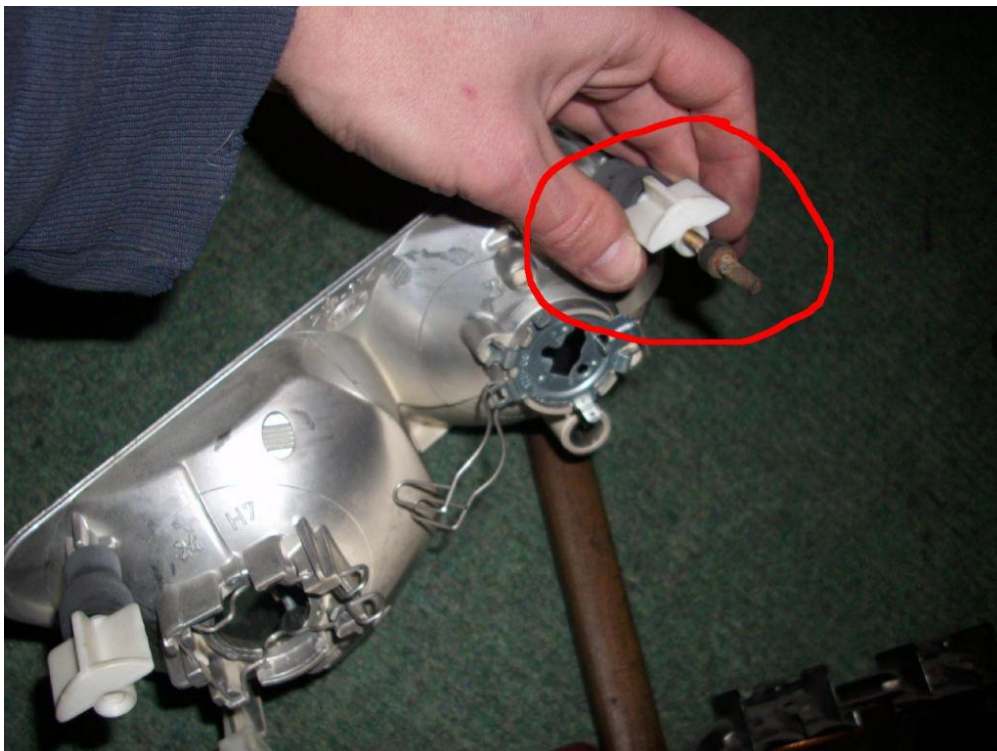
Przechodzimy do tyłu lampy; przy użyciu imbusa 6, wykręcamy odbłyśnik. Kręcimy zgodnie ze wskazówkami zegara do czasu aż sam uwolni się ze śruby regulacyjnej.



Brak zębátky traktujemy lekko młotkiem (niesprawna zębátky powinna "poddąć się" poprzez kilka uderzeń młotka i płaskiego śrubokręta w śrubę regulacyjną w środku zębátky).



Wykręcamy śrubę regulacyjną z prowadnicy odbłyśnika (ja to nazywam "motylek").



Przy użyciu papieru ściernego, pozbywamy się rdzy z główki śruby regulacyjnej.



⚠ Przed nabiciem nowej zębátky polecam dokładnie umyć klosz od wewnątrz oraz odbłyśniki.

Mój sposób to:

1. Klosz: czyszczę go od wewnątrz skutecznym mleczkiem/balsamem i płuczę wodą dopóki nie jest czysty, następnie płuczę go trzykrotnie wodą destylowaną.

2. Odbłyśnik plastikowy: myję płynem do mycia szyb, bardzo delikatne ścieram ręcznikiem papierowym i płuczę trzykrotnie wodą destylowaną - nie przecieram śladów po palcach, bo dojdą kolejne.

3. Odbłyśnik "główny": płuczę dużą ilością wody destylowanej, a następnie wyjątkowo delikatnie małymi płatkami wody destylowanej pozwalam wsiąknąć wodzie bez jakiegokolwiek pocierania (wszelkie szorowanie, tarcie bardzo często powoduje zżarcie srebrnej powłoki!)



➡ Wracamy do clue poradnika.

Najtrudniejsza część:

Przechodzimy do montażu zębarki - jest to metoda sprawdzona przeze mnie, naprawilem w ten sposób ponad 50 lamp bez jakichkolwiek szkód.

⚠ Przed tą operacją, pamiętamy o założeniu górnej części regulacji!

Śrubę regulacyjną wkładamy do obudowy,



a następnie zapieramy ją przedłużeniem dużej grzechotki o podłogę w taki sposób, aby śruba z maksymalną siłą opierała się o obudowę na zewnątrz.



Kiedy już pewnie zaprzemy śrubę, przykładamy nową zębatkę do wystającej śruby regulacyjnej i bardzo mocnymi uderzeniami młotka nabijamy zębatkę.

⚠ UWAGA! Celujemy precyzyjnie w środek zębatki! Uderzenia w po bokach lub niecelne zniszczą zębatkę.

Nabijamy do momentu aż nie będzie luzu między zębatką a obudową!



Tak wygląda prawidłowo nabita zębatka.



Po najtrudniejszej operacji, czas na złożenie lampy - odwracamy ją do góry.

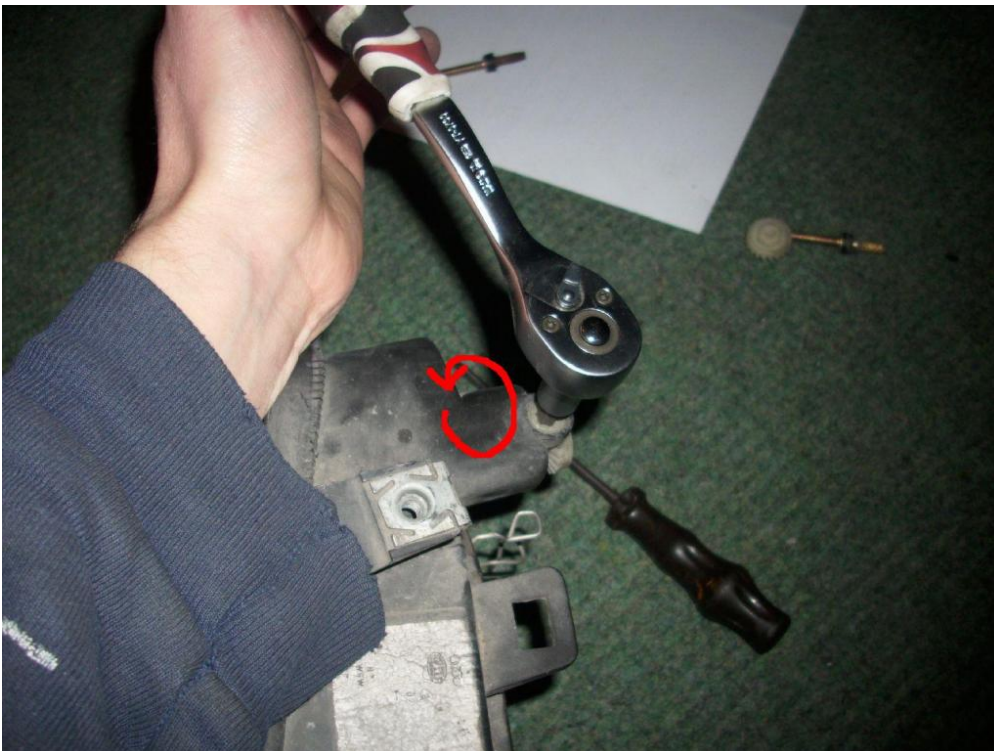


Przypasowujemy odbłyśnik, aby przewodnice (białe motylki) weszły w śruby regulacyjne - delikatnie wciskamy odbłyśnik na śrubę.



Imbusem 6 nakręcamy odbłyśnik z powrotem. Kręcimy przeciwnie do wskazówek zegara.

⚠ Moja rada: nie kręćmy do oporu z jednej strony - proponuję aby np. 15 pokręceń z lewej i 15 z pokręceń z prawej strony (równomiernie).



Zakładamy plastikowy odbłyśnik w taki sposób, aby zaczepy weszły w kolki.





Dociskamy zdecydowanie odbłyśnik i wycieramy delikatnie ściereczką (najlepiej z mikrofibry) ślady palców.



Jeśli posiadamy uszczelkę odosobnioną od klosza, wciskamy ją do obudowy w taki sposób, abyśmy widzieli ślad po kloszu.



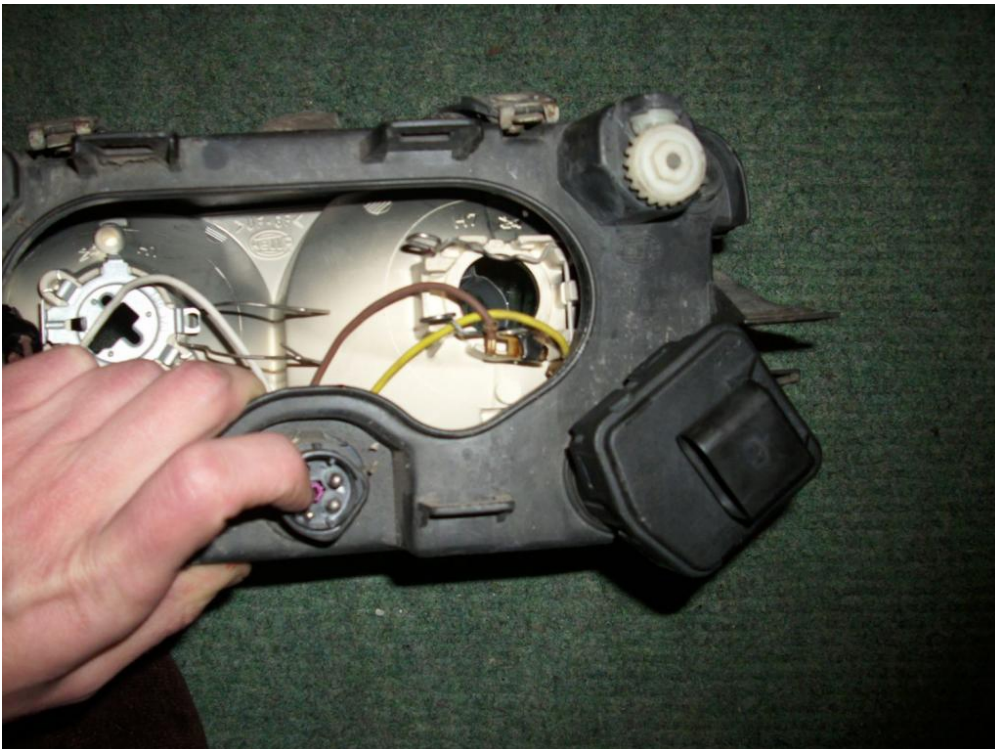
Później przykładamy klosz.



I zakładamy 6 szlufek na klosz (widać specjalne wycięcia na obudowie).



Przed montażem lamp na auto, instalujemy silniczki.



Na koniec montujemy reflektory na samochód w kolejności:

- 1. Założenie kostek: lampy i silniczka**
- 2. Dolne mocowanie w biały uchwyt przy pasie przednim,**
- 3. Górne uchwyty (torx 35)**
- 4. Boczny uchwyt (torx 35)**

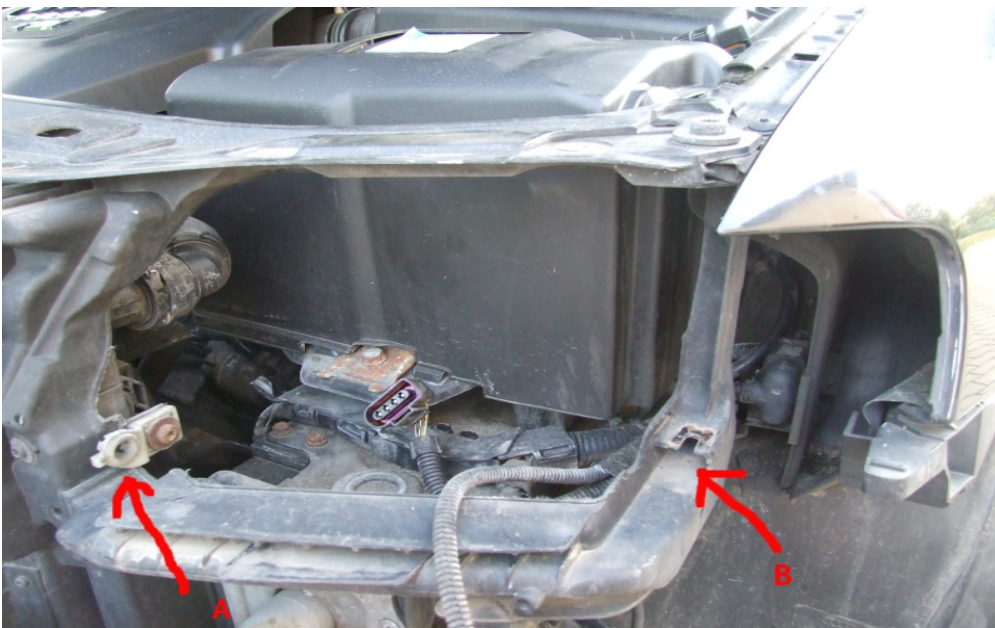
5. Montaż oprawki z żarówką do migacza.

6. Włożenie kierunkowskazu w prowadnice reflektora i przekręcenie krzyżakiem o 90 stopni.

⚠ Koniecznie udajemy się do diagnosty celem ustawienia wysokości naszych "nowych" lampek! 😊

POLIFT

Zdejmujemy zderzak, demontujemy lampę podobnie, z tym, że zamiast śruby z boku jest śruba na dole (litera B)





**W przypadku miękkiego kleju rozklejamy klosz i demontujemy odbłyśnik analogicznie jak na instrukcji powyżej.
(więcej informacji na ten temat znajdziemy na naszym forum, można również zapytać przez PW)**

W analogiczny sposób wykręcamy odbłyśnik, wyciągamy śrubę, nabijamy zębatkę, sklejamy lampę i montujemy.