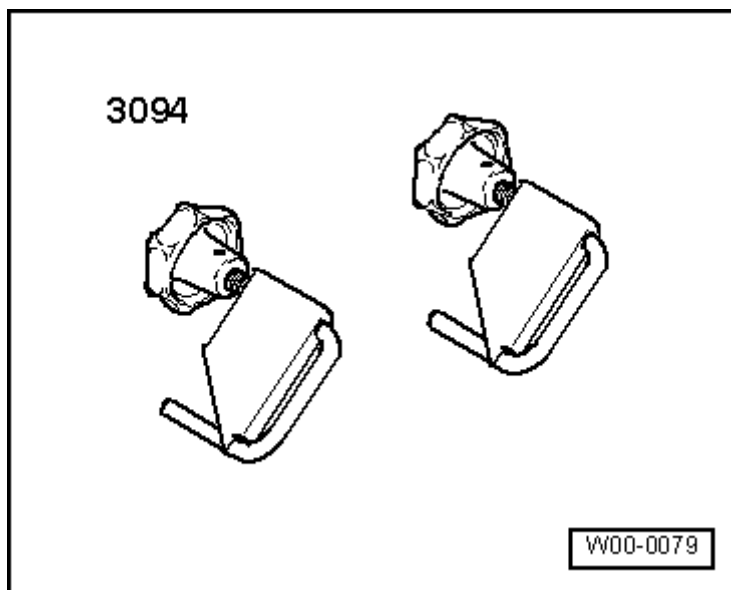


Wymontowanie i zamontowanie ogrzewania postojowego (wszystkie modele z wyjątkiem Audi S6)

Niezbędne narzędzia specjalne, testery i urządzenia pomiarowe oraz wyposażenie

- ♦ Klamry do węży do Ø 25 mm - 3094-



- ♦ Szczypce do obejm sprężynowych -VAS 5024 A-

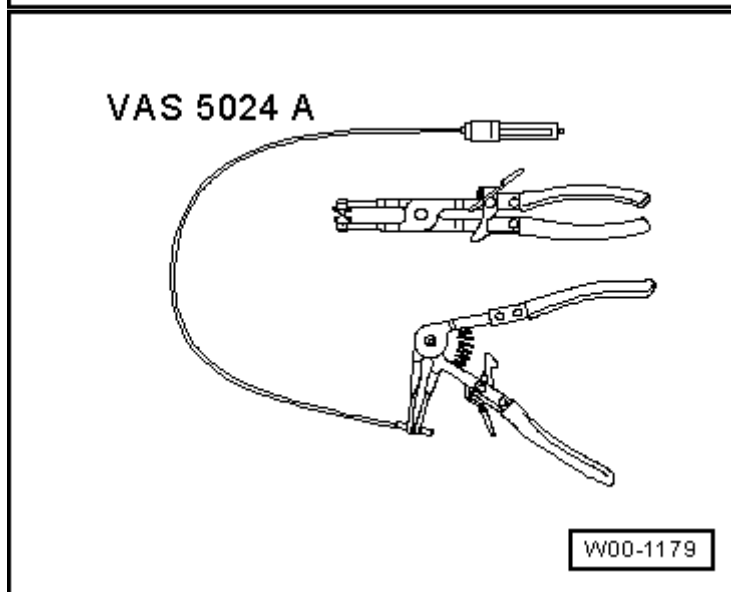
Wymontowanie



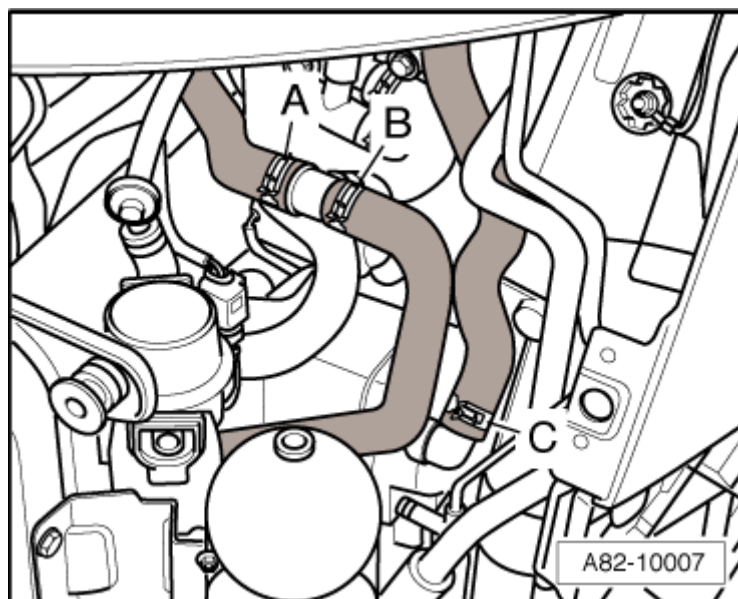
Wskazówka

Poniżej opisano wymontowanie ogrzewania postojowego dla samochodu z silnikiem 3,0 l MPI. W przypadku innych wersji silnika postępować analogicznie.

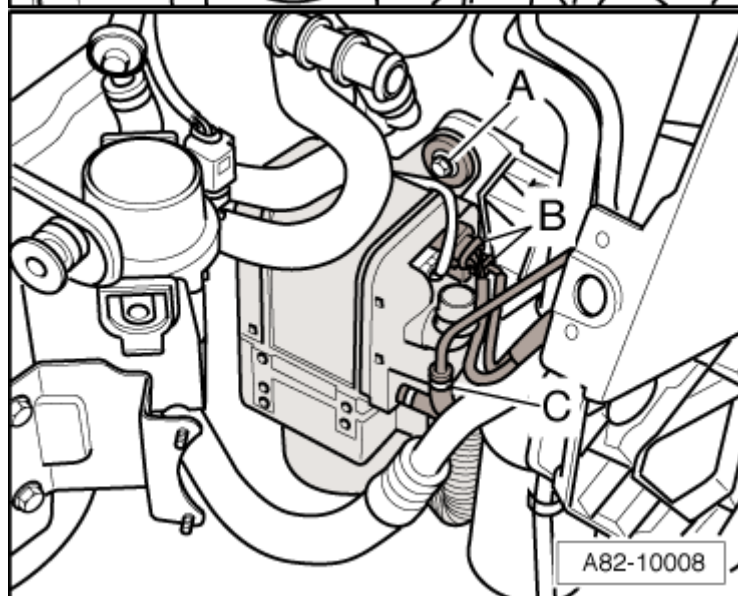
- Przed wymianą ogrzewania postojowego odczytać kodowanie i dopasowanie sterownika ogrzewania dodatkowego -J364- w funkcji „Wymiana sterownika” → **TesterVAS 5051 A** w funkcji „Poszukiwanie usterek”.
- Wyłączyć zapłon i ogrzewanie postojowe.
- Wymontować przednią nakładkę zderzaka → **Prace montażowe przy nadwoziu na zewnątrz; Gr.napraw63**
- Wymontować lewy reflektor → **Urządzenia elektryczne; Gr.napraw94.**
- W razie potrzeby wymontować chłodnicę doładowywanego powietrza (np. w samochodach z silnikiem wysokoprężnym) → **Silnik, mechanika; Gr.napraw21**



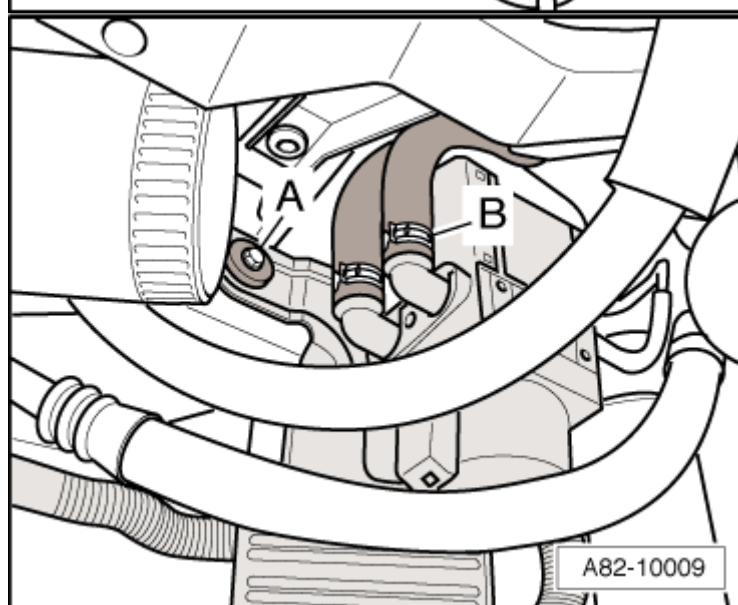
- Zaciśnąć oba węże płynu chłodzącego -A- i -B- za pomocą klamer do węży -3094-.
- Odłączyć węże płynu chłodzącego -A- i -B- oraz przewód ssący powietrze -C-.



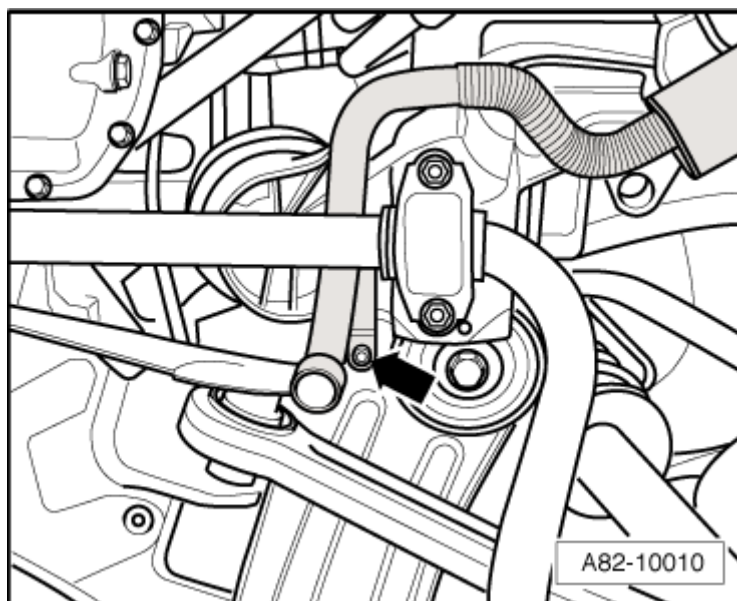
- Odłączyć przewód paliwa -C- od węży kątowych.
- Rozłączyć elektryczne złącza wtykowe -B-.
- Wykręcić śrubę -A-.



- Zaciśnąć węzł płynu chłodzącego -B- klamrami do przewodów -3094-.
- Odłączyć węzł płynu chłodzącego od ogrzewania postojowego.
- Wykręcić śrubę -A-.



- Wykręcić śrubę -patrz strzałka- rury wydechowej.



- Wykręcić nakrętkę -patrz strzałka- i wyjąć ogrzewanie postojowe.



Wskazówka

Na rysunku pokazany jest tłumik spalin z odcinkiem karbowanym rury wydechowej, w którym nie jest zamontowana osłona termiczna, w razie potrzeby, jeśli nie ma, zamontować nową osłonę termiczną na tłumiku spalin → [Elektroniczny katalog części](#)

Zamontowanie



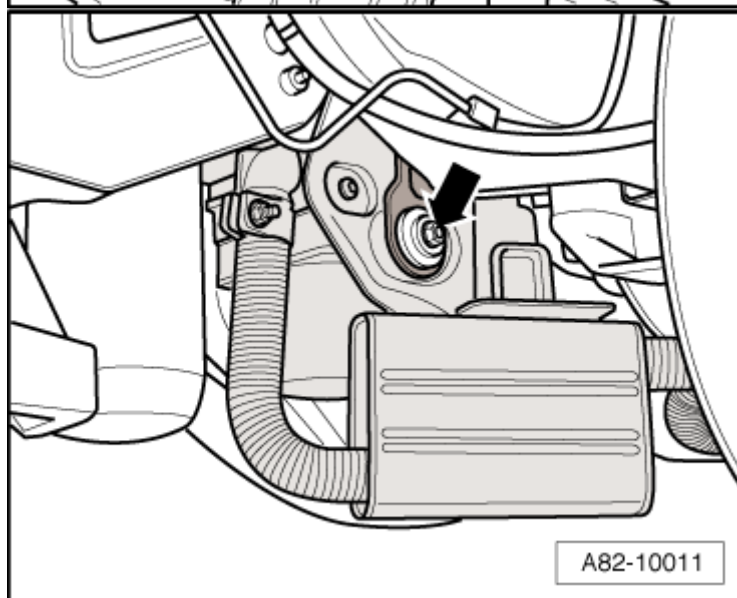
Wskazówka

Zwracać uwagę na właściwe przyporządkowanie ogrzewania postojowego. W samochodach z silnikiem wysokoprężnym należy, np. w zależności od wersji

- ♦ ogrzewania postojowego (z zaworem lub bez zaworu odcinania paliwa -N109-) montować różne wersje pompy dozującej -V54- → [Rozdział i](#) → [Elektroniczny katalog części](#)

Zawór odcinania paliwa -N109- jest obecnie przewidziany tylko w wersji dla samochodów z silnikiem

- ♦ wysokoprężnym, stopniowe zastosowanie od 05.2008 → [Elektroniczny katalog części](#)



Momenty dokręcenia

| Podzespół | Nm |
|---|----|
| Ogrzewanie postojowe do nadwozia | 8 |
| Rura wydechowa do wspornika zawieszenia silnika | 10 |

Zamontowanie przebiega w odwrotnej kolejności, przestrzegać przy tym następujących punktów:

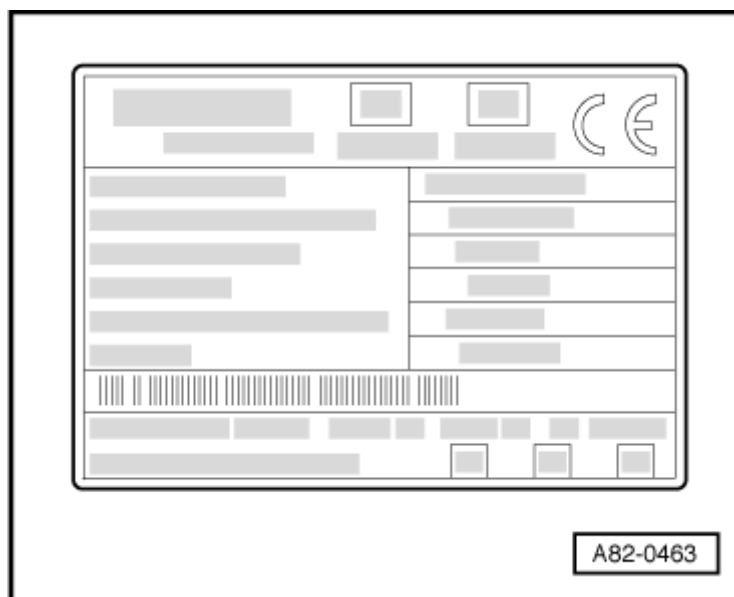
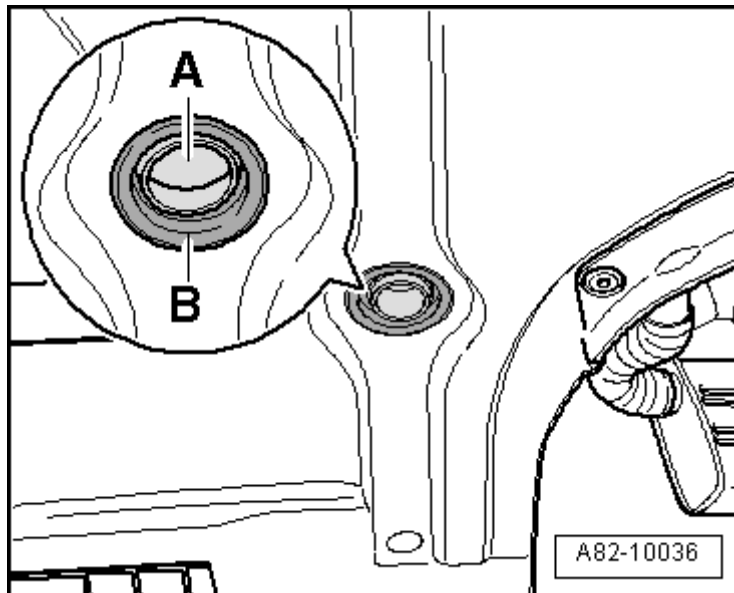
- Po zamontowaniu sprawdzić rurę wydechową, węże płynu chłodzącego, przewód paliwa i okablowanie do ogrzewania postojowego, nie mogą one przylegać do innych podzespołów.

- Po zamontowaniu osłony tłumiącej hałas sprawdzić położenie rury wydechowej -A-, pomiędzy rurą wydechową -A- a osłoną tłumiącą hałas musi być zamontowana uszczelka -B-. Rura wydechowa musi wystawać w dół z uszczelki, a wydostawanie się spalin z rury wydechowej -A- nie może być zakłócone.



Wskazówka

- Przy wymianie zwracać uwagę na właściwą wersję ogrzewania postojowego (różne wersje dla samochodów z silnikiem benzynowym i silnikiem wysokoprężnym) → **Rozdział**.
Zabezpieczyć wszystkie węże łączące obejmami węży w stanie odpowiadającym produkcji seryjnej → **Elektroniczny katalog części**.
- Jeżeli ogrzewanie postojowe zostało wymienione, należy nanieść rok pierwszego uruchomienia nowo zamontowanego ogrzewania postojowego na tabliczkę typu urządzenia grzewczego i na nowy „duplikat tabliczki typu”.
- Wlać płyn chłodzący → **Silnik, mechanika; Gr.napraw19**.
- Odpowietrzyć obieg układu chłodzenia → **Rozdział i** → **Silnik, mechanika; Gr.napraw19**
- Po zamontowaniu ogrzewania postojowego w zależności od przeprowadzonej naprawy przeprowadzić następujące sprawdzania lub ustawienia:
Jeżeli przyporządkowanie sterownika ogrzewania dodatkowego -J364- (tabliczka typu) różni się od informacji na wyświetlaczu testera -VAS 5051 A-, sprawdzić wskazanie → **Tester VAS 5051 w funkcji "Poszukiwanie usterek"**.
- Sprawdzić kodowanie i dopasowanie sterownika ogrzewania dodatkowego -J364- lub wprowadzić je → **TesterVAS**



5051 A w funkcji "Poszukiwanie usterek".

- Odczytać pamięć usterek sterownika ogrzewania dodatkowego -J364- i skasować wszystkie ewentualnie wyświetlone usterki → **TesterVAS 5051 A w funkcji "Poszukiwanie usterek"**.
Sprawdzić działanie zdalnego sterowania radiowego ogrzewania postojowego i przeprowadzić w razie potrzeby nastawy podstawowe sterownika ogrzewania dodatkowego -J364- → **TesterVAS 5051 A w funkcji "Poszukiwanie usterek"**.
Jeżeli wymieniane jest ogrzewanie postojowe ze sterownikiem ogrzewania dodatkowego -J364-, należy sprawdzić działanie co najmniej jednego pilota, w razie potrzeby dopasować na nowo wszystkie piloty → **Rozdział** (Dopasowanie pilota zdalnego sterowania radiowego) i → **Tester5051 A w funkcji "Poszukiwanie usterek"**.
Odczytać dopasowanie sterownika ogrzewania dodatkowego -J364- i w razie potrzeby wprowadzić dopasowanie w kanale dopasowania „Wypełnienie przewodu” (jeżeli wyświetlona jest wartość różna od „0”) „5” → **TesterVAS 5051 A w funkcji "Poszukiwanie usterek"**.
Jeśli w kanale dopasowania „Wypełnienie przewodu” pokazana została wartość inna niż „0”, wykonać funkcję „Nastawy podstawowe”, grupa wskazań „Wypełnienie przewodu” (pompa dozująca -V54- jest sterowana przez okres czasu ustawiony w kanale dopasowania „Wypełnienie przewodu”, dopasowanie w kanale dopasowania „Wypełnienie przewodu” zostaje cofnięte na „0”, a usterka „Wypełnienie przewodu” zostaje skasowana) → **Tester VAS 5051 w funkcji "Poszukiwanie usterek"**.
- Uruchomić silnik i odczytać pamięć usterek wszystkich zamontowanych sterowników (poprzez magistralę danych systemu Komfort mogą być zapamiętane także usterki innych sterowników) → **TesterVAS 5051 A**

w funkcji "Poszukiwanie usterek".

Wykonać funkcję „Nastawy podstawowe” w celu włączenia ogrzewania postojowego. Po tym, jak ogrzewanie postojowe działało raz w funkcji „Nastawy

- podstawowe”, określone wskazania w „bloku wartości mierzonych” zostają zmienione z „nie OK” na „OK” → **Tester VAS 5051 w funkcji "Poszukiwanie usterek"**.

Włączyć ogrzewanie postojowe i sprawdzić zawartość CO₂ w spalinach ogrzewania postojowego i w razie potrzeby ustawić ją na

- nowo (jeżeli np. sterownik ogrzewania dodatkowego -J364- z dmuchawą powietrza spalania -V6- zostały wymienione) → **Rozdział**.

Po wymianie podzespołów ogrzewania postojowego włączyć ogrzewanie postojowe, przed oddaniem samochodu klientowi, niech ogrzewanie postojowe działa

- przez jakiś czas (co najmniej 10 minut) w trybie obciążenia pełnego. Na podzespołach mogą się jeszcze znajdować pozostałości np. środka poślizgowego z produkcji, które po pierwszym włączeniu wyparują, gdy tylko podzespoły rozgrzeją się.

Po wymontowaniu i zamontowaniu części układu paliwowego lub ogrzewania postojowego należy włączyć ogrzewanie postojowe i

- pozostawić je uruchomione przez co najmniej 10 minut w trybie obciążenia pełnego, aby zapewnić całkowite odpowietrzenie przewodu paliwa.